

Information om
Pug dog myelopathy





Rörelsebesvär är vanligt på mops vilket utgör ett allvarligt problem då det i en studie visat sig vara den vanligaste orsaken till att en mops blir avlivad. Rörelseavvikelser kan uppkomma av så väl ortopediska som neurologiska orsaker.

Vad är PDM?

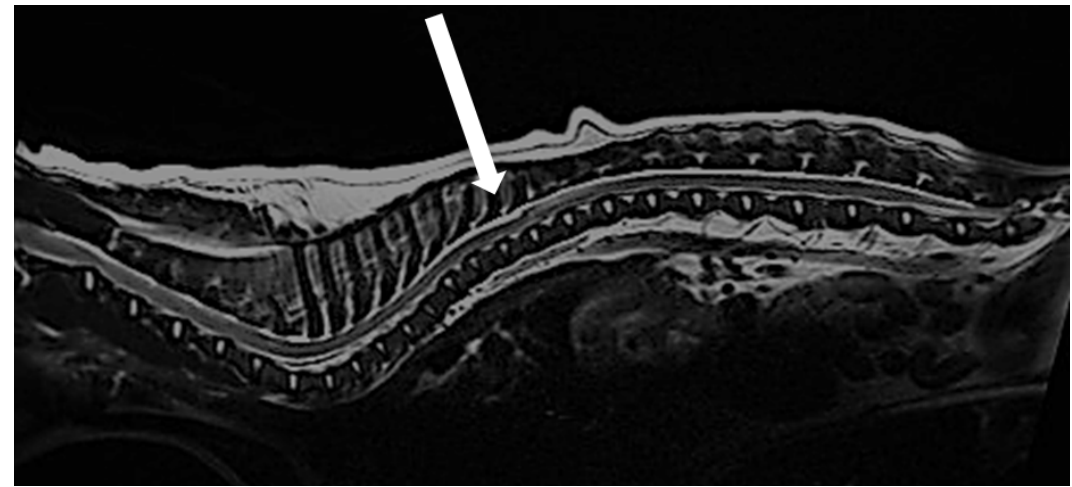
Pug dog myelopathy (PDM) är en rörelseavvikelse av neurologisk orsak. Den exakta förekomsten av PDM är ännu inte fastställd men det finns data som tyder på att en av fem mopsar någon gång under livet drabbas av PDM. Genetiska faktorer bidrar till utvecklandet av PDM. Det är sannolikt flera gener samt miljöfaktorer som samspelar för utvecklandet av sjukdomen hos mops. I dagsläget anses sjukdomen vara unik för mopsen men möjligen förekommer den även inom andra raser.

Vilka är symtomen för PDM?

PDM är en sjukdom som drabbar ryggmärgen hos mopsar. Symtomen börjar i regel med en rörelseavvikelse i bakbenen, eventuell passgång och att mopsen inte längre klarar att ta sig upp i säng och soffa. Därefter blir bakdelen ostadig, gången blir vinglig, svag och kanske slits klorna och huden på ovansidan av tassarna (se bild). Med tiden blir bakbensrörelserna sämre och inkontinens utvecklas. Hunden börjar läcka avföring, ibland även urin och behöver regelbunden hjälp med att tömma urinblåsan ordentligt för att minska den ökade risken för urinvägsinfektioner.

Det vanligaste är att symtom debuterar vid 7 års ålder. Vissa drabbas dock då de är mycket yngre och vissa när de är äldre. Mopsar av hankön drabbas oftare än tikar. Mopsar med PDM ger i regel inte intryck av att ha ont. De är inte besvärade av att vi klappar, kelar eller lyfter upp dem. De vill vara med och går inte undan. Det är dock ganska vanligt att de inte vill gå på promenader, sätter sig eller vägrar följa med. Möjligen är detta ett sätt för dem att visa att det gör ont och att de därför inte vill följa med.





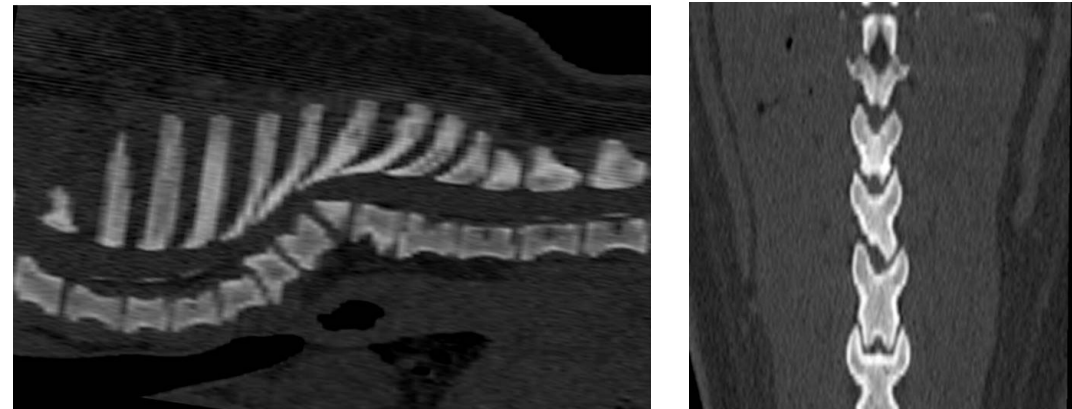
Magnetkameraundersökning av ryggraden på en mops med PDM. Pilen pekar på karakteristiska förändringar vid sjukdomen

Diagnostik och behandling

Mopsar med PDM har typiska förändringar i ryggmärgen som karakteriseras av en omfattande fokal ärrvävnad (fibros) av ryggmärgshinnorna. Ärrvävnaden påverkar motsvarande ryggmärgsavsnitt så att det förtvinar/dör. Kommunikationen mellan kroppen och hjärnan som ska passera det aktuella ryggmärgsavsnittet blir därigenom påverkad. Hos mopsar med PDM kan inflammation i nervsystemet ofta ses och i anslutning till det drabbade ryggmärgsavsnittet även förändringar i kotpelaren. I majoriteten av fallen representeras dessa av kotkroppsförändringar. Vilken exakt betydelse kotkroppsförändringarna har för utvecklandet av PDM är i dagsläget dock inte helt klarlagt. Magnetkameraundersökning och röntgen kan påvisa förändringar i ryggmärgen och intilliggande kotpelare, typiska för mopsar med PDM. Ryggmärgsvätskan kan visa tecken på inflammation. Symtombilden är dock tämligen typisk med en mops som utvecklar svårigheter att gå på bakkdelen.

I dagsläget finns ingen behandling som botar sjukdomen. För vissa individer kan operation ge en symtomlättning och fördröja progressionen av symtom. Medicinsk behandling kan både bromsa och i vissa fall förbättra symtomen. Behandlingen är individuell och anpassas beroende av diagnostiska fynd.

Som vid alla sjukdomar som drabbar nervsystemet gäller det att hålla i gång muskelfunktionen genom att vara aktiv. Övervikt ska förhindras då det gör det svårare för individen att vara aktiv och orka bära upp sin bakkropp.



Exempel på kotkroppsförändringar som ofta ses i samband med PDM.

På AniCura Djursjukhuset Albano bedrivs det forskning kring PDM.

Har du ytterligare frågor, eller undrar om din mops kan bidra till forskningen?

Du är alltid välkommen att höra av dig!



cecilia.rohdin@anicura.se



Som vid alla sjukdomar som drabbar nervsystemet gäller det att hålla i gång muskelfunktionen genom att vara aktiv. Övervikt ska förhindras då det gör det svårare för individen att vara aktiv och orka bära upp sin bakkropp.

Publicerade artiklar

High prevalence of gait abnormalities in pugs

Författare: Rohdin C, Jäderlund KH, Ljungvall I, Lindblad-Toh K, Häggström J.
Publicerad: Vet Rec. 2018 Feb 10;182(6):167

Presence of thoracic and lumbar vertebral malformations in pugs with and without chronic neurological deficits

Författare: Rohdin C, Häggström J, Ljungvall I, Nyman Lee H, De Decker S, Bertram S, Lindblad-Toh K, Hultin Jäderlund K.
Publicerad: The Veterinary journal 2018;241:24-30.

Comparison of signalment and computed tomography findings in French Bulldogs, Pugs, and English Bulldogs with and without clinical signs associated with thoracic hemivertebra

Författare: De Decker S, Packer RMA, Cappello R, Harcourt-Brown TR, Rohdin C, Gomes SA, et al
Publicerad: Journal of Veterinary Internal medicine. 2019;33(5):2151-9.

Thoracolumbar meningeal fibrosis in pugs

Författare: Rohdin C, Ljungvall I, Häggström J, Leijon A, Lindblad-Toh K, Matiasek K, et al
Publicerad: Journal of veterinary internal medicine. 2020;34(2):797-807

Multiple Genetic Loci Associated with Pug Dog Thoracolumbar Myelopathy.

Författare: Brander G, Rohdin C, Bianchi M, Bergvall K, Andersson G, Ljungvall I, Hultin Jäderlund K, Häggström J, Hedhammar Å, Lindblad-Toh K, Tengvall K.
Publicerad: Genes 2023, 14, 385.



Vill du veta mer?
På Facebook-sidan
Neurovet.mops hittar
du mer information.

Scanna QR-koden för att komma dit!



**Neurologimottagningen
AniCura Djursjukhuset Albano
Rinkebyvägen 21A
182 36 Danderyd**

Hemsida: www.anicura.se/djursjukhuset-albano
Instagram: [@djursjukhusetalbano](https://www.instagram.com/djursjukhusetalbano)
Mailadresser: albano.neurologmottagning@anicura.se